

Татьяна Васильевна Гижук¹, Алина Николаевна Мельникова²

¹канд. психол. наук, доц., доц. каф. экспериментальной и прикладной психологии

Гродненского государственного университета имени Я. Купалы

²педагог-психолог санаторного детского сада № 34 г. Гродно

Tatyana Gizhuk¹, Alina Melnikova²

¹Candidate of Psychological Sciences, Associate Professor,

Associate Professor of the Department of Experimental and Applied Psychology
of Yanka Kupala State University of Grodno

²Education Psychologist of Sanatorium Preschool № 34 of Grodno

e-mail: ¹gizhuk_tv@grsu.by; ²melnikova_an_21@student.grsu.by

ВОСПИТАНИЕ В ДИСФУНКЦИОНАЛЬНОЙ СЕМЬЕ КАК ПРЕДИКТОР ИНДИВИДУАЛЬНО-ПСИХОЛОГИЧЕСКИХ ОСОБЕННОСТЕЙ ЛИЧНОСТИ В ЗРЕЛОМ ВОЗРАСТЕ

Представлены результаты эмпирического исследования влияния воспитания в дисфункциональной семье на индивидуально-психологические особенности личности в зрелом возрасте. Дано определение понятия «дисфункциональная семья». Описан процесс разработки и психометрической апробации методики диагностики уровня дисфункциональности семьи. Результаты исследования позволили составить психологический портрет личности, выросшей в дисфункциональной семье. Доказано, что воспитание в дисфункциональной семье оказывает влияние на возникновение у личности следующих характерологических особенностей: высокого уровня межличностной чувствительности (зависимость от оценок окружающих, страх отвержения, беспокойство в межличностных отношениях), мотивации на неудачу в деятельности, высокого уровня личностной тревожности, низкого уровня жизнестойкости (низкая вовлеченность, чувство контроля над жизнью и отвержение риска), а также низкого уровня самоуважения.

Ключевые слова: семья, дисфункциональная семья, межличностная чувствительность, тревожность, мотивация, самоуважение.

Parenting in a Dysfunctional Family as a Predictor of Individual Psychological Characteristics of Personality in Adulthood

The article presents the results of an empirical study of the influence of upbringing in a dysfunctional family on the individual psychological characteristics of a person in adulthood. The definition of a «dysfunctional family» is given. The process of developing and psychometric testing of methods for diagnosing the level of family dysfunctionality is described. The results of the study are presented, which allowed us to create a psychological portrait of a person who grew up in a dysfunctional family. It has been proven that upbringing in a dysfunctional family influences the occurrence of the following characterological features in a person: interpersonal sensitivity (dependence on the assessments of others, fear of rejection, anxiety in interpersonal relationships), motivation to fail in activities, high level of personal anxiety, low level of resilience (low involvement, sense of control over life and rejection of risk) as well as a low level of self-esteem.

Key words: family, dysfunctional family, interpersonal sensitivity, anxiety, motivation, self-esteem.

Введение

Семья является первым и основным институтом социализации личности, что обуславливает влияние внутрисемейных отношений на психическое здоровье ребенка. Именно поэтому основная задача родителей состоит в создании благоприятной внутрисемейной атмосферы для роста и развития детей.

Однако не всегда семья способна справиться со своими функциями, и, как только в семейной структуре отмечается нарушение выполнения какой-то из них (воспитательной, эмоциональной и т. д.), мы говорим о дисфункциональной семье. Не существует единого определения термина «дисфункциональная семья», что обусловлено разнообразием теоретических под-

ходов и наличием схожих понятий [1–3]. Данная особенность привела к созданию множества классификаций типов дисфункциональных семей, однако при этом наблюдаются повторяющиеся элементы, которые указывают на общие паттерны дисфункции. В своих исследованиях мы придерживаемся того, что *дисфункциональная семья* – это закрытая семейная система, характеризующаяся конфликтностью отношений, недифференцированностью «Я» каждого члена семьи, подсознательно признающая свою проблемность, но при этом активно ее скрывающая от остальных.

Проведенный нами анализ существующих исследований подтверждает, что воспитание в дисфункциональной семье оказывает влияние на формирование определенных характерологических черт. Это обусловлено тем, что в качестве способа адаптации к дисфункциональной обстановке дети часто принимают на себя специфические роли, которые, будучи функциональными внутри дисфункциональной семейной системы, в дальнейшем вне ее пределов препятствуют гармоничному развитию и социальной адаптации. Особенно ярко долгосрочные последствия прослеживаются на примере взрослых детей алкоголиков (ВДА), у которых отмечаются специфические характерологические особенности. Однако в целом исследования долгосрочного влияния дисфункционального воспитания на дальнейший жизненный путь личности являются недостаточно полными, что указывает на важность дальнейшего изучения этой проблемы.

Мы предположили, что воспитание в дисфункциональной семье приводит к формированию определенных характерологических особенностей у личности, которые сохраняются и в зрелом возрасте.

Материалы и методы исследования

На первом этапе нашего исследования нами была разработана и апробирована методика, выявляющая уровень дисфункциональности родительской семейной системы.

Полагаясь на выделенные В. Д. Москаленко признаки дисфункциональности семьи [4], нами был составлен список из 25 утверждений, характеризующий различные аспекты функционирования дисфунк-

циональной семейной структуры. Для оценки в опроснике использовалась четырехбалльная шкала ликертовского типа («полностью согласен», «частично согласен», «частично не согласен», «абсолютно не согласен»).

Пилотажная версия опросника апробировалась на гетерогенной популяционной выборке численностью 288 человек в возрасте от 17 до 57 лет.

В итоге опросник включил в себя 25 утверждений, которые полностью удовлетворяют требованиям дискриминативности (коэффициенты дискриминативности – от 0,35 до 0,71), надежности (α -Кронбаха равняется 0,92; коэффициенты расщепленной надежности Спирмена – Брауна и Гутмана равны 0,91 и 0,91 соответственно). Данные значения являются высокими и свидетельствуют о достаточном уровне надежности. Таким образом, результаты проверки показали, что данная методика обладает удовлетворительными психометрическими характеристиками и может быть использована для оценки уровня дисфункциональности семьи, в которой вырос респондент. При этом опросник дает возможность диагностировать широкий спектр явлений, характерных для дисфункциональной семьи.

Следующим шагом нашего исследования стала непосредственная проверка выдвинутой гипотезы о влиянии воспитания в дисфункциональной семье на характерологические особенности личности в зрелом возрасте.

С целью проверки этой гипотезы нами был сформирован диагностический пакет.

1. Разработанная нами методика диагностики уровня дисфункциональности родительской семьи [5].

2. Опросник межличностной чувствительности (Interpersonal Sensitivity Measure, IPSM) в адаптации А. Ю. Развальяевой и Н. А. Польской [6]. Этот опросник применялся с целью измерения межличностной чувствительности – личностной черты, которая связана с чрезмерной озабоченностью поведением, эмоциями других людей и страхом критики, отвержения с их стороны. В методике представлены шкалы: «Межличностная чувствительность», «Зависимость от оценок окружающих», «Страх отвержения», «Беспокойство в межличностных отношениях».

3. Мотивация успеха и боязнь неудач А. А. Реан [7]. Методика нацелена на диагностику позитивной (надежда на успех) и негативной (боязнь неудачи) мотивации.

4. Шкала личностной тревожности Спилбергера – Ханина в адаптации Ю. Л. Ханина [8].

5. Тест жизнестойкости С. Мадди в адаптации Е. Н. Осина [9]. Методика нацелена на диагностику уровня жизнестойкости, т. е. способности личности выдерживать стрессовые ситуации, при этом сохраняя внутреннюю сбалансированность, не снижая продуктивность деятельности.

6. Шкала самоуважения Розенберга в адаптации А. А. Золотаревой [10]. Опросник применялся с целью измерения уровня самоуважения респондентов.

Проведенное эмпирическое исследование имело выборку 288 человек (после

отбраковки неверно заполненных анкет) в возрасте от 17 до 57 лет ($M = 31,04$ года, $SD = 7,71$).

Выборка была гетерогенной по половозрастным, социально-демографическим признакам (семейное положение, родительский статус), должностному положению в организационной иерархии и уровню оплаты труда. Испытуемые принимали участие в исследовании на добровольной безвозмездной основе.

Результаты и их обсуждение

На первом этапе обработки данных проверялась частная гипотеза о наличии связи между воспитанием в дисфункциональной семье и характерологическими особенностями личности в зрелом возрасте (таблица 1).

Таблица 1 – Результаты анализа взаимосвязи уровня дисфункциональности родительской семейной системы и характерологических особенностей личности в зрелом возрасте

Исследуемые переменные	Уровень дисфункциональности семьи	p-level
Общая шкала межличностной чувствительности	0,35	0,000
Зависимость от оценок окружающих	0,26	0,000
Страх отвержения	0,38	0,000
Беспокойство в межличностных отношениях	0,26	0,000
Мотивация на успех	-0,24	0,000
Личностная тревожность	0,35	0,000
Вовлеченность	-0,40	0,000
Контроль	-0,31	0,000
Принятие риска	-0,35	0,000
Жизнестойкость	-0,38	0,000
Самоуважение	-0,34	0,000

Полученные результаты позволяют нам сделать следующие заключения: воспитание в дисфункциональной семье прямо пропорционально связано с межличностной чувствительностью личности, т. е. если человек вырос в дисфункциональной семейной структуре, то он будет склонен испытывать зависимость от оценок окружающих, страх отвержения и беспокойство в межличностных отношениях.

Прямая взаимосвязь воспитания в дисфункциональной семье и зависимости от оценок окружающих указывает на то, что наличие постоянного желания получить восхищение и принятие со стороны окружающих приводит к проявлению у личности пристального внимания к мнению других по поводу своего поведения.

Обнаруженная прямая связь между уровнем дисфункциональности семьи и страхом отвержения говорит о том, что человек, воспитывавшийся в дисфункциональной семье, склонен к опасениям быть непонятым, осужденным окружающими, при этом у него может сформироваться мнение о своей антипатичности в межличностных отношениях.

Положительная взаимосвязь между уровнем дисфункциональности семьи и наличием беспокойства в межличностных отношениях свидетельствует о том, что человек, воспитанный в условиях деструктивной семейной системы, склонен иметь тревогу при любых (даже малейших) угрозах и проблемах в отношениях, включая расставания и ссоры, зачастую боясь каким-либо

образом инициировать конец отношений своим поведением либо эмоциями.

Согласно корреляционному анализу, воспитание в дисфункциональной семье имеет обратную связь с мотивацией успеха, т. е. вся активность человека будет связана с избеганием неудач в своей деятельности, следовательно, он заранее ожидает негативный исход события и поэтому ищет пути избегания этой гипотетической неудачи, что значительно сказывается на продуктивности его деятельности в целом.

Воспитание в деструктивной семейной системе имеет положительную взаимосвязь с личностной тревожностью, что свидетельствует о следующем: человек из дисфункциональной семьи имеет склонность чувствовать угрозу в достаточно широком диапазоне повседневных ситуаций, каждая из которых будет обладать явным стрессовым воздействием на самого человека.

Исходя из результатов корреляционного анализа, воспитание в дисфункциональной семье имеет обратно пропорциональную связь с жизнестойкостью человека. Жизнестойкость включает три автономных компонента: вовлеченность, контроль, принятие риска, между которыми также были обнаружены обратно пропорциональные связи.

Обратная взаимосвязь воспитания в дисфункциональной семье с таким показателем, как вовлеченность, может указывать на то, что воспитание в деструктивной семейной системе вызывает у человека ощущение себя «вне» жизни, т. е. наблюдается отсутствие получения удовольствия от собственной деятельности.

Обнаруженная обратная связь между уровнем дисфункциональности семьи и ощущением контроля говорит о том, что человек, воспитанный в дисфункциональной семье, будет иметь убеждение о безрезультативности любой борьбы за успех в различных жизненных ситуациях (ощущение беспомощности).

Отрицательная взаимосвязь между уровнем дисфункциональности семьи и принятием риска свидетельствует о том, что человек, воспитанный в условиях деструктивной семейной системы, склонен иметь убежденность, что извлечь какую-то пользу из пережитого как негативного, так и позитивного опыта невозможно, поэтому

в своей жизни он будет стремиться к комфорту и безопасности.

Обратная взаимосвязь воспитания в дисфункциональной семье с самоуважением указывает на то, что человек, воспитанный в такой семье, впоследствии имеет более низкий уровень самоуважения, т. е. субъективно отрицательно оценивает самого себя.

Поскольку нас интересовала не столько взаимосвязь, сколько влияние воспитания в дисфункциональной семье на индивидуально-психологические особенности личности в зрелом возрасте, то нами была выдвинута гипотеза: *воспитание в дисфункциональной семье приводит, во-первых, к закреплению негативных характерологических проявлений, таких как тревожность, чрезмерная межличностная чувствительность, зависимость от оценок окружающих, страх отвержения, беспокойство в межличностных отношениях, и, во-вторых, к потере функциональной оптимальности положительных характерологических особенностей, в том числе к снижению жизнестойкости, мотивации на достижение успеха, самоуважения.*

Статистическая проверка выдвинутых гипотез осуществлялась при помощи метода однофакторного дисперсионного анализа с последующим *post hoc* сравнением средних значений групп по методу Шеффе (таблица 2). Подготовкой к данному виду анализа явилось разделение испытуемых на группы в зависимости от уровня дисфункциональности семейной системы. Разработанный нами опросник позволил дифференцировать респондентов на три группы.

В первую группу вошли респонденты, воспитанные в семье с низким уровнем дисфункциональности. Члены такой семьи демонстрируют здоровые модели коммуникации: открыто общаются, эмоционально поддерживают друг друга в трудных ситуациях, гибко распределяют роли и эффективно разрешают конфликты. В такой среде преобладают доверие, уважение личных границ и способность адаптироваться к изменениям, что создает стабильную и безопасную атмосферу для развития личности.

Во вторую группу были включены респонденты, выросшие в семье со средним уровнем дисфункциональности. Такая семья характеризуется сочетанием функциональных и дисфункциональных паттернов

поведения: в ней могут присутствовать элементы эмоциональной поддержки и сплоченности, но повторяющиеся конфликты ведут к эмоциональному напряжению. Члены семьи справляются с возникающими трудностями, однако стратегии разрешения конфликтов часто неэффективны (характерно избегание проблем, частичное игнорирование потребностей друг друга или конкурирование между членами семьи). Роли и границы могут быть размытыми или излишне жесткими, что создает умеренную нестабильность.

Третью группу составили респонденты, которые выросли в дисфункциональных

семьях. Высокий уровень дисфункциональности семьи проявляется в систематическом нарушении личных границ, эмоциональном или физическом насилии, игнорировании базовых потребностей членов семьи, а также в хаотичной или чрезмерно жесткой структуре ролей. Небольшие бытовые конфликты здесь часто переходят в агрессивное нападение, подавление или длительное отчуждение, а коммуникация строится на обвинениях, молчании или лжи. В таких условиях отсутствует безопасная эмоциональная среда.

Результаты однофакторного дисперсионного анализа представлены в таблице 2.

Таблица 2 – Результаты однофакторного дисперсионного анализа

Исследуемые переменные	Критерий Фишера F, p	Средние значения в группах			Post hoc сравнения средних значений групп по методу Шеффе, p		
		1	2	3	1↔2	1↔3	2↔3
Межличностная чувствительность	F (2; 285) = 18,42 p = 0,00	47,39	53,90	60,26	0,000554	0,00000	0,001818
Зависимость от оценок окружающих	F (2; 285) = 10,73 p = 0,00	22,31	24,84	27,24	0,010600	0,000035	0,027842
Страх отвержения	F (2; 285) = 22,59 p = 0,00	9,27	11,46	14,08	0,000575	0,00000	0,000084
Беспокойство в межличностных отношениях	F (2; 285) = 8,67 p = 0,00	15,81	17,60	18,94	0,011741	0,000285	0,110726
Мотивация на успех	F (2; 285) = 12,36 p = 0,00	14,91	12,78	12,08	0,000110	0,000053	0,400929
Личностная тревожность	F (2; 285) = 21,12 p = 0,00	40,67	48,07	53,68	0,000029	0,000000	0,004450
Вовлеченность	F (2; 285) = 28,54 p = 0,00	13,10	10,63	8,76	0,000001	0,000000	0,000714
Контроль	F (2; 285) = 14,46 p = 0,00	12,83	11,04	10,2	0,000077	0,00004	0,152718
Принятие риска	F (2; 285) = 18,43 p = 0,00	12,41	10,71	9,32	0,000178	0,000000	0,005338
Жизнестойкость	F (2; 285) = 24,19 p = 0,00	38,34	32,38	28,25	0,000003	0,000000	0,004230
Самоуважение	F (2; 285) = 17,82 p = 0,00	33,22	30,66	27,74	0,001945	0,000000	0,000808

Полученные данные позволяют сделать *вывод* о том, что воспитание в дисфункциональной семье оказывает влияние на проявление психологических особенностей личности в зрелом возрасте.

С целью наглядного представления об оказываемом эффекте составлены графики (рисунки 1, 2).

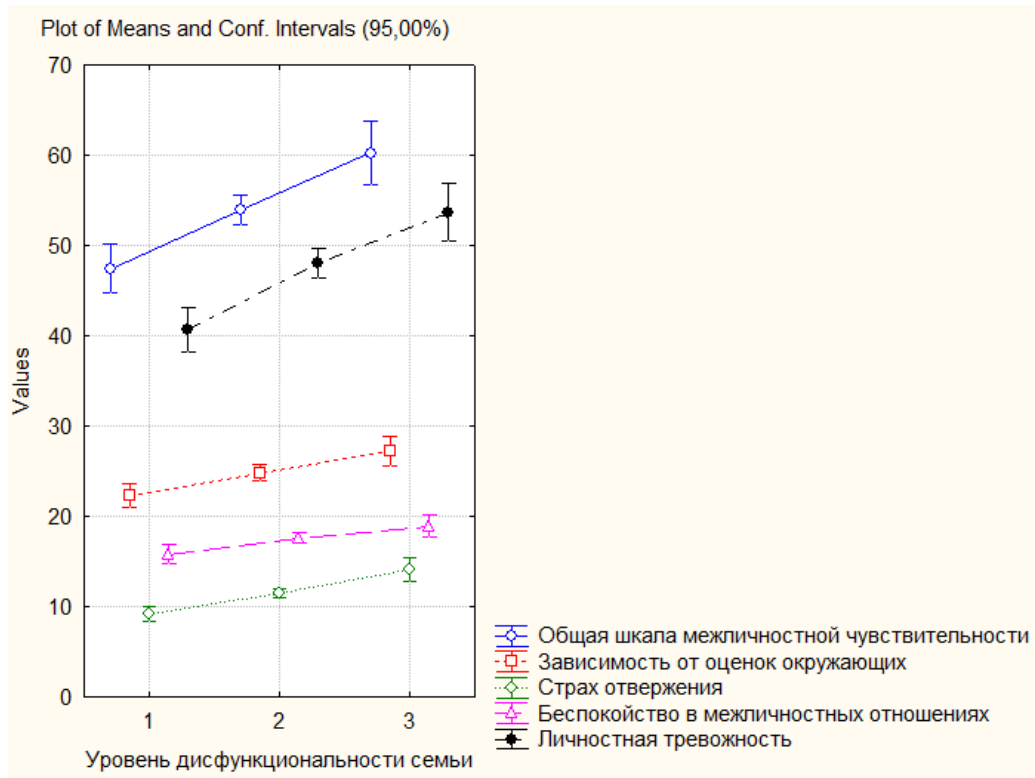


Рисунок 1 – Влияние воспитания в дисфункциональной семье на характерологические особенности личности в зрелом возрасте

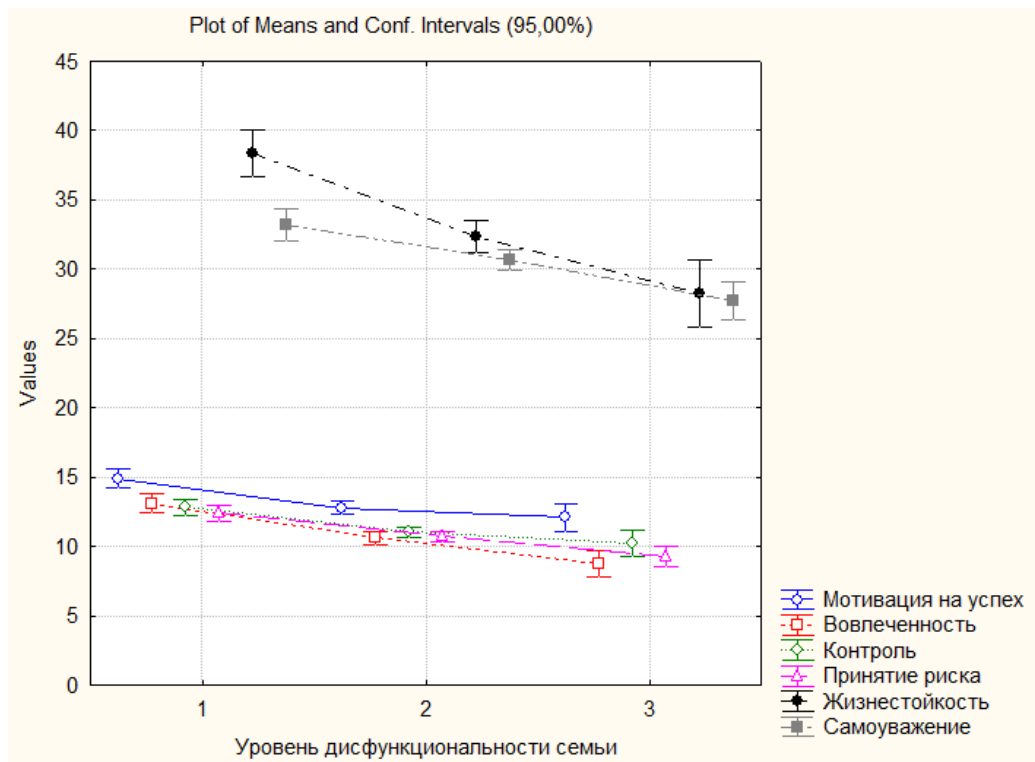


Рисунок 2 – Влияние воспитания в дисфункциональной семье на личностные качества в зрелом возрасте

По средним значениям в группах с разным уровнем дисфункциональности семьи четко вырисовывается *общая закономерность* изменчивости позитивных и негативных характерологических проявлений. Так, выраженность мотивации на успех, вовлеченности, чувства контроля, принятия риска, жизнестойкости и самоуважения прямолинейно снижается в направлении усугубления уровня дисфункциональности семейной системы, в то время как проявление таких качеств, как личностная тревожность, межличностная чувствительность, зависимость от оценок окружающих, страх отвержения, беспокойство в межличностных отношениях, наоборот, возрастает в направлении увеличения уровня дисфункциональности семьи.

Мы можем заключить, что воспитание в дисфункциональной семье оказывает влияние на особенности личности в зрелом возрасте. Опираясь на полученные результаты, мы можем составить психологический портрет личности, выросшей в дисфункциональной семье.

Его центральным элементом становится повышенная личностная тревожность. Личность, выросшая в дисфункциональной семье, демонстрирует обостренную чувствительность к различным эмоциональным сигналам окружающих. Подобная потребность в «расшифровке» настроений, намерений других людей проявляется уже как привычка, т. к. является следствием детского опыта, когда распознавание эмоциональных реакций других членов семьи было вопросом жизненной необходимости.

В межличностных отношениях зачастую доминирует страх отвержения, который нередко принимает форму патологического стремления к одобрению. При любых (даже малейших) угрозах и проблемах в отношениях, включая расставания и ссоры, индивид склонен испытывать сильную тревогу, что провоцирует желание «исправить» себя ради сохранения контакта; даже если эти взаимоотношения приносят большой дискомфорт, страх расставания будет намного сильнее.

В деятельности в основном преобладает ориентация на избегание неудач, а не на достижение успеха. При этом индивид опасается не только критики со стороны других, но и самой возможности совершить

ошибку, что значительно сказывается на его продуктивности, поскольку это приводит к отказу от сложных целей в пользу более легких. При этом любые повседневные ситуации (рабочие встречи, учебные задачи, бытовые взаимодействия) нередко воспринимаются более стрессогенными, что может создавать фон постоянного эмоционального напряжения.

Постоянный дискомфорт и стресс, сопровождающие повседневную жизнь, закономерно приводят к эмоциональному опустошению. Достижения, даже признанные внешне кем-то, перестают приносить удовлетворение, т. к. человек остается сфокусированным на дезадаптивных установках («быть удобным», «оправдать ожидания», «всегда недостаточно хорош»). Постепенно формируется состояние, при котором человек ощущает бессмысленность усилий и потерю контроля над собственной жизнью. Такое состояние зачастую провоцирует излишнюю потребность в стабильности: любые изменения, даже позитивные, воспринимаются как угроза. Отсутствие удовольствия от самого процесса жизни и ощущение своей беспомощности (некомпетентности) в различных жизненных сферах, возможно, являются результатом истощения индивида от испытываемого напряжения, тревоги, а также ощущения потери контроля над своей жизнью.

Воспитание в дисфункциональной семье оказывает отрицательное воздействие на эмоциональное, психологическое и социальное развитие личности.

Недостаток заботы о ребенке, равнодушие или чрезмерная опека, а также моральное и физическое насилие – все это представляет собой значимые факторы травмирования, которые имеют длительное влияние на формирование личности, в дальнейшем проявляясь в виде определенных черт характера.

В контексте дисфункциональной семьи данные характеристики могут способствовать более успешному существованию в семейной системе, однако как только индивид начинает процесс отделения от деструктивного влияния семьи, эти же черты начинают препятствовать достижению полноценной и счастливой жизни.

Заклучение

Проведенное исследование подтвердило выдвинутую гипотезу о том, что воспитание в дисфункциональной семье влияет на формирование устойчивых индивидуально-психологических особенностей личности, сохраняющихся в зрелом возрасте. Полученные результаты позволяют утверждать, что деструктивные паттерны семейного взаимодействия оказывают системное влияние на личностную структуру, способствуя закреплению таких характеристик, как высокая личностная тревожность, межличностная чувствительность, страх отвержения, а также снижению уровня жизнестойкости, мотивации достижения и самоуважения.

Практическая значимость исследования заключается в возможности применения его результатов в нескольких направлениях.

Во-первых, составленный психологический портрет личности из дисфункциональной семьи может служить ориентиром для практикующих психологов и психотерапевтов при разработке стратегий коррекционной и психотерапевтической работы. Понимание глубинных механизмов формирования тревожности, зависимости от чу-

жого мнения и мотивации избегания неудач позволяет выстраивать более точные интервенции, направленные на проработку детского опыта и формирование адаптивных копинг-стратегий.

Во-вторых, разработанная методика может быть внедрена в деятельность школьных психологов, специалистов центров поддержки семьи и социальных служб для раннего выявления семей группы риска и своевременного оказания психолого-педагогической помощи как родителям, так и детям.

Перспективы дальнейших исследований мы видим в расширении выборки и включении в нее клинических групп для выявления специфики влияния разных типов дисфункциональных семей (например, семьи с химической зависимостью, семьи с эмоциональным или физическим насилием) на формирование личности. Перспективным направлением является также изучение ресурсных и протективных факторов, способствующих формированию психологической устойчивости у людей, выросших в неблагоприятных семейных условиях, что позволит разработать более эффективные программы психологической поддержки и профилактики.

СПИСОК ИПОЛЬЗОВАННЫХ ИСТОЧНИКОВ

1. Ломоносова, Н. С. Личностные особенности детей из дисфункциональных семей / Н. С. Ломоносова // IV Фрейдовские чтения : сб. науч. тр. междунар. науч.-практ. конф. – СПб. : Восточ.-европ. ин-т психоанализа, 2019. – С. 224–228.
2. Реан, А. А. Дисфункциональная семья как фактор агрессивного поведения подростков / А. А. Реан, И. А. Коновалов // Вестник Московского университета МВД России. – 2020. – № 8. – С. 292–301.
3. Мельникова, А. Н. Определение термина «дисфункциональная семья» в современной психологии / А. Н. Мельникова // Ступени : сб. науч. ст. студентов, магистрантов и аспирантов / Гродн. гос. ун-т им. Янки Купалы ; гл. ред. О. Г. Митрофанова ; зам. гл. ред. А. А. Морозенко ; редкол.: О. Г. Митрофанова, А. А. Морозенко. – Гродно : ГрГУ им. Янки Купалы, 2024. – С. 145–149.
4. Москаленко, В. Д. Зависимость: семейная болезнь / В. Д. Москаленко. – М. : Ин-т консультирования и систем. решений, 2015. – 368 с.
5. Мельникова, А. Н. Разработка и первичная апробация психодиагностической методики «Оценка уровня дисфункциональной семьи» / А. Н. Мельникова // Наука-2024 : сб. науч. ст. – Гродно : ГрГУ им. Янки Купалы, 2024. – С. 179–181.
6. Разваляева, А. Ю. Психометрические свойства русскоязычной трехфакторной версии опросника межличностной чувствительности / А. Ю. Разваляева, Н. А. Польская // Консультативная психология и психотерапия. – 2021. – Т. 29, № 4. – С. 73–94.
7. Реан, А. А. Психология изучения личности : учеб. пособие / А. А. Реан. – СПб. : Изд-во Михайлова В. А., 1999. – 288 с.

8. Батаршев, А. В. Базовые психологические свойства и самоопределение личности. Практическое руководство по психологической диагностике / А. В. Батаршев. – СПб. : Речь, 2005. – 208 с.
9. Леонтьев, Д. А. Тест жизнестойкости. Методическое руководство по новой методике психологической диагностики личности с широкой областью применения / Д. А. Леонтьев, Е. И. Рассказова. – М. : Смысл, 2006. – 62 с.
10. Золотарева, А. А. Валидность и надежность русскоязычной версии шкалы самооценки М. Розенберга / А. А. Золотарева // Вестник Омского университета. Серия: Психология. – 2020. – № 2. – С. 52–57.

REFERENCES

1. Lomonosova, N. S. Lichnostnye osobennosti detei iz disfunktsional'nykh semei / N. S. Lomonosova // IV Freidovskie chteniya : sb. nauch. tr. mezhdunar. nauch.-prakt. konf. – SPb. : Vostoch.-yevrop. in-t psikhoanaliza, 2019. – S. 224–228.
2. Rean, A. A. Disfunktsional'naya sem'ya kak faktor agressivnogo povedeniya podrostkov / A. A. Rean, I. A. Konovalov // Vestnik Moskovskogo universiteta MVD Rossii. – 2020. – № 8. – S. 292–301.
3. Mel'nikova, A. N. Opredelenie termina «disfunktsional'naya sem'ya» v sovremennoi psikhologii / A. N. Mel'nikova // Stupeni : sb. nauch. st. studentov, magistrantov i aspirantov / Grodn. gos. un-t im. Yanki Kupaly ; gl. red. O. G. Mitrofanova ; zam. gl. red. A. A. Morozenko ; redkol.: O. G. Mitrofanova, A. A. Morozenko. – Grodno : GrGU im. Yanki Kupaly, 2024. – S. 145–149.
4. Moskalenko, V. D. Zavisimost': semeinaya bolezn' / V. D. Moskalenko. – M. : In-t konsul'tirovaniya i sistem. reshenii, 2015. – 368 s.
5. Mel'nikova, A. N. Razrabotka i pervichnaya aprobatsiya psikhodiagnosticheskoi metodiki «Otsenka urovnya disfunktsional'noi sem'i» / A. N. Mel'nikova // Nauka-2024 : sb. nauch. st. – Grodno : GrGU im. Yanki Kupaly, 2024. – S. 179–181.
6. Razvalyaeva, A. Yu. Psikhometricheskie svoistva russkoyazychnoi trekhfaktornoj versii oprosnika mezhlichnostnoi chuvstvitel'nosti / A. Yu. Razvalyaeva, N. A. Pol'skaya // Konsul'tativnaya psikhologiya i psikhoterapiya. – 2021. – T. 29, № 4. – S. 73–94.
7. Rean, A. A. Psikhologiya izucheniya lichnosti : ucheb. posobie / A. A. Rean. – SPb. : Izd-vo Mikhailova V. A., 1999. – 288 s.
8. Batarshch, A. V. Bazovye psikhologicheskie svoistva i samoopredelenie lichnosti. Prakticheskoe rukovodstvo po psikhologicheskoi diagnostike / A. V. Batarshch. – SPb. : Rech', 2005. – 208 s.
9. Leont'ev, D. A. Test zhiznesteikosti. Metodicheskoe rukovodstvo po novoi metodike psikhologicheskoi diagnostiki lichnosti s shirokoi oblast'yu primeneniya / D. A. Leont'ev, Ye. I. Rasskazova. – M. : Smysl, 2006. – 62 s.
10. Zolotareva, A. A. Validnost' i nadezhnost' russkoyazychnoi versii shkaly samootsenki M. Rozenberga / A. A. Zolotareva // Vestnik Omskogo universiteta. Seriya: Psikhologiya. – 2020. – № 2. – S. 52–57.

Рукапіс наступиў ў рэдакцыю 16.06.2025